

## Pourquoi l'éolien?

Face au changement climatique, l'enjeu des Accords de Paris de décembre 2015 portait sur la nécessité de contenir le réchauffement climatique en dessous de 1,5° C d'ici 2100 sans quoi les conséquences sur l'environnement seront irréversibles. Tant la réduction de nos consommations énergétiques que le développement d'un mix énergétique décarboné via le développement des énergies renouvelables apparaissent comme des solutions pour atteindre cet objectif. Dans ce contexte, la France s'est dotée d'objectifs ambitieux dans la Loi relative à la transition énergétique pour la croissance verte d'août 2015 avec un **objectif de 40% d'électricité produite à partir de sources renouvelables d'ici 2030**.

La région Centre-Val de Loire, quant à elle, s'engage depuis plusieurs années à développer les énergies renouvelables au sein de son territoire (solaire, éolien, méthanisation) et vient de réaffirmer dans le cadre du schéma régional d'aménagement, de développement durable et d'égalité des territoires (dit SRADDET) un objectif ambitieux: **100% de la consommation énergétique de la région devra être couvert par les énergies renouvelables et de récupération d'ici 2050**. Le développement de l'énergie éolienne participe à la réalisation de ces objectifs nationaux et régionaux et cela d'autant plus que la France possède le deuxième gisement éolien d'Europe et que le coût de production d'électricité ne cesse de diminuer du fait de la maturité de la filière. Le projet éolien des Ormeaux s'inscrit donc pleinement dans la réalisation de ces objectifs.

## Actualités Elicio

Elicio a récemment achevé la construction d'un parc de 8 éoliennes sur les communes de Sains-Richaumont, Chevennes et Lemé dans le département de l'Aisne (02). Ce parc représente 16 MW d'énergie éolienne qui viennent alimenter le réseau électrique en énergie verte.

## Elicio France, un producteur d'électricité renouvelable

Elicio France est la branche française de l'entreprise d'énergie belge Elivio NV qui exploite notamment des parcs éoliens off-shore en mer du Nord. Le groupe Elicio est un producteur d'électricité verte, essentiellement éolienne et possède un véritable savoir-faire dans le développement, la construction, la réalisation et la mise en service de parcs éoliens.

Avec son siège social basé à Paris et des salariés basés en régions, Elicio France développe des projets éoliens sur tout le territoire français depuis 2014 et exploite 15 parcs éoliens soit 77 éoliennes pour un total de 142,7 MW de puissance installée.

L'éolien étant une énergie de territoire, Elicio France veille à développer ses projets éoliens en collaboration avec les acteurs du territoire parmi lesquels figurent les élus des communes concernées. Cela se traduit par une information régulière et une concertation tout au long du développement du projet.

### CONTACT :

**Lolita GRANDGERARD**

Port : 07 76 09 25 77

Mail : lolita.grandgerard@elicio-france.fr

**Site web du projet :**

<https://projetéolien-lesormeaux.fr>



ELICIO FRANCE SAS | Capital social: 16 180 000 € | 30 Boulevard Richard Lenoir 75 011 Paris  
Tel: +33185560690 | [information@elicio-france.fr](mailto:information@elicio-france.fr) | [www.elicio-france.fr](http://www.elicio-france.fr)

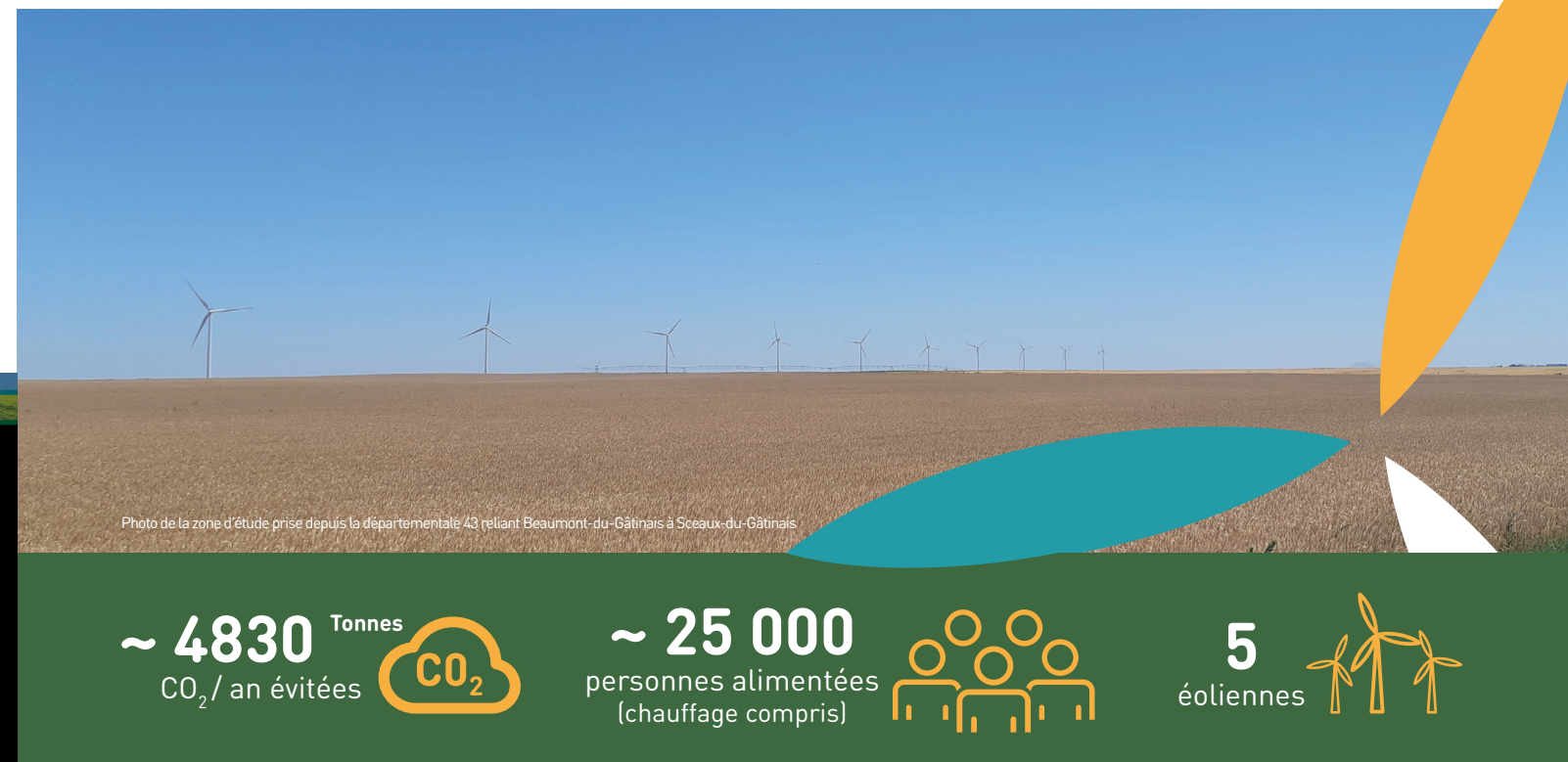


## Février 2021

### Bulletin d'information

## Projet éolien des Ormeaux

Commune de Sceaux-du-Gâtinais



## La zone d'étude du projet éolien des Ormeaux

## Les études de terrain

Depuis 2019, Elicio développe un projet éolien sur la commune de Sceaux-du-Gâtinais. La zone d'étude est située à proximité du hameau de la Bottière, au sud du parc de 12 éoliennes existant.

Plusieurs contraintes techniques en dessinent les contours parmi lesquelles:

- un éloignement minimal de 500 mètres vis-à-vis des habitations imposé par la réglementation.
- un éloignement vis-à-vis des routes départementales
- une contrainte en hauteur liée à la présence de l'Aérodrome d'Orléans-Bricy
- la présence d'un parc éolien au nord de la zone d'étude.

L'ensemble de ces contraintes, ajoutées à celles relevées dans le cadre des études réalisées sur le terrain (écologique, paysagère, acoustique et de dangers), permettront de définir un scénario d'implantation réaliste et en cohérence avec l'environnement, le territoire de la Haute Beauce et du Gâtinais et les paysages qui les caractérisent.

L'implantation définitive sera communiquée prochainement et préalablement au dépôt de la demande d'autorisation environnementale auprès de la préfecture du Loiret, planifiée pour le second semestre 2021. Elicio envisage d'installer 5 éoliennes sur la zone d'étude concernée.

## L'étude écologique

Entre l'hiver 2019 et l'hiver 2020, un bureau d'étude indépendant a réalisé l'état écologique initial du site. Des experts naturalistes ont observé l'activité des oiseaux, des chauves-souris et de la faune terrestre et aquatique à l'occasion de sorties sur la zone d'étude et dans ses alentours. Cet état des lieux a pour objectif de relever les principaux enjeux liés à la biodiversité sur l'ensemble de la zone concernée par le projet éolien en vue de mesurer les impacts que celui-ci aura sur les milieux.

L'activité des chauves-souris a été enregistrée en continu en altitude grâce à des sonomètres installés sur le mât de mesure. Additionnée aux résultats des écoutes au sol réalisées sur l'ensemble du site, l'analyse permettra d'affiner les enjeux liés à ces espèces.



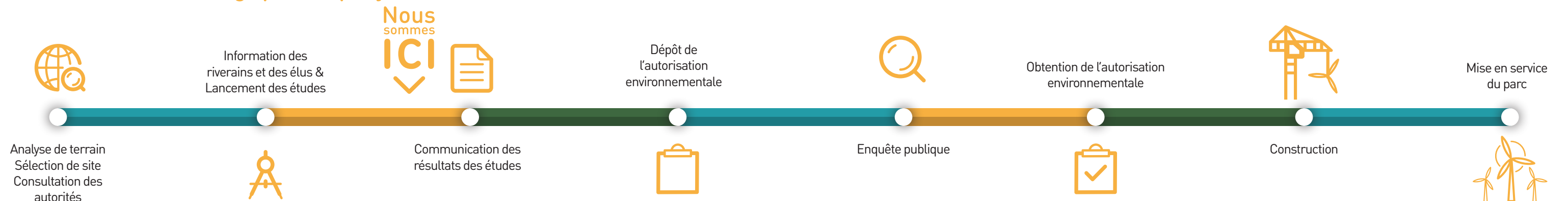
L'état initial révèle que le site n'est pas situé sur un axe de flux migratoire et que les espèces inventoriées sont représentatives des milieux de plaines agricoles. **Certaines espèces présentent un enjeu modéré vis-à-vis du projet éolien des Ormeaux comme le Busard des roseaux, l'Hirondelle de fenêtre ou la Mouette Rieuse.**

## L'étude paysagère

Cette étude porte sur le patrimoine paysager naturel et bâti dans un rayon de 15 à 20 km autour de la zone d'étude. Les vues sur le projet éolien sont étudiées depuis les lieux touristiques mais également depuis les villages, habitations et les axes de circulation de manière à obtenir une perception la plus exhaustive possible du projet sur son environnement proche et éloigné. Un grand nombre de points a été sélectionné pour la réalisation de photomontages permettant d'évaluer l'impact visuel potentiel du projet et de définir le projet qui aura le moins d'impact.

Le projet s'inscrit dans le paysage du Gâtinais dominé par une impression d'horizontalité avec un relief peu marqué, contrebalancé par les parcs éoliens existants. Toutefois, le paysage de la zone d'étude présente quelques boisements en raison de sa proximité avec la forêt d'Orléans et la vallée du Loing. Si l'étude paysagère révèle que les principaux bourgs aux alentours du projet sont plutôt sensibles au projet, ces derniers présentent des coeurs fermés qui ne permettent pas d'avoir des vues sur le parc éolien. En revanche, les franges et les sorties de bourgs sont plus exposés même si la présence du parc de 12 éoliennes sur les communes de Sceaux-du-Gâtinais et de Mondreville vient amoindrir la sensibilité globale du paysage à l'implantation d'un nouveau parc. **Des mesures en vue de réduire et de compenser les impacts paysagers pourront être proposées.**

## Déroulé chronologique du projet



## L'étude acoustique

Au cours du printemps 2020, 8 sonomètres ont été placés dans les jardins des habitations les plus proches de la zone d'étude (avec l'accord des propriétaires). Ces micros ont mesuré le bruit ambiant en continu sur une période de 21 jours. L'analyse des données permet d'associer un niveau sonore à chaque vitesse de vent et de modéliser l'environnement sonore autour du projet.

Par la suite, des simulations numériques basées sur ces données permettent de recréer virtuellement le bruit que généreraient les éoliennes et ainsi vérifier, à l'avance, si le projet est conforme à la réglementation acoustique française.

Une seconde campagne de mesures acoustiques sera réalisée lors de la mise en service du parc éolien afin de vérifier la conformité des émergences sonores.

## L'étude de vent

Un mât de mesure d'une hauteur de 102 mètres a été installé pour une durée minimale d'un an sur la zone d'étude en mars 2020. Ses capteurs mesurent en continu les vitesses de vent sur le site afin de confirmer le potentiel éolien de la zone.

**De plus, les données collectées nous permettront de choisir le modèle d'éolienne le mieux adapté aux conditions de vent du site, le nombre d'éoliennes ainsi que la production électrique du futur parc.**



Photo du mât sur site, Elicio France

## L'agenda citoyen

La société Elicio souhaite s'engager dans une dynamique d'information et de concertation du public à travers plusieurs actions :

- L'organisation de permanences d'information du public au second et troisième trimestre 2021 afin de vous présenter le projet éolien des Ormeaux, l'implantation finale retenue et évoquer les mesures d'évitement, de réduction et de compensation à mettre en œuvre;
- La mise en place d'une campagne de financement participatif au premier trimestre 2022 qui permettra aux riverains, aux habitants des communes concernées et plus globalement aux habitants du département de s'investir financièrement dans le projet.